

CONSULTA PÚBLICA PRÈVIA PER A LA MODIFICACIÓ PUNTUAL DEL PLA ESPECIAL DE PROTECCIÓ DEL PATRIMONI ARQUITECTÒNIC A L'ÀMBIT DEL CAFÈ CATALUNYA

D'acord amb el que estableix l'article 133 de la *Llei 39/2015, d'1 d'octubre, del procediment administratiu comú de les administracions públiques (LPACAP)*, mitjançant el portal web de l'Ajuntament de Sant Cugat del Vallès, s'obre un període de consulta pública durant el termini de 10 dies hàbils, a comptar des del dia següent a la publicació, en relació a la *Modificació puntual del Pla especial de protecció del patrimoni arquitectònic a l'àmbit del Cafè Catalunya*.

1.- ANTECEDENTS I PROBLEMÀTICA QUE ES PRETÉN SOLUCIONAR AMB LA FIGURA DE PLANEJAMENT

El municipi de Sant Cugat del Vallès gaudeix d'una important mostra d'edificis i elements d'interès patrimonial de les diverses etapes històriques i corresponents a diferents estils. Així, la legislació en matèria patrimonial preveu que els ajuntaments vetllin “*per la integritat del patrimoni cultural català, tant públic com privat, i per la protecció, la conservació, l'acreciment, la difusió i el foment d'aquest patrimoni, i han d'estimular la participació de la societat, (...)*”; segons regula l'article 3.1 de la *Llei 9/1993, de 30 de setembre, del patrimoni cultural català*.

El conjunt arquitectònic del Cafè Catalunya gaudeix per sí mateix d'un innegable valor patrimonial i paisatgístic urbà dotat d'interès públic. A tal efecte, el 30 d'abril i l'11 de novembre de 2008 es van aprovar definitivament el *Pla especial de protecció del patrimoni arquitectònic i catàleg de Sant Cugat del Vallès* i la *Modificació puntual del Pla general metropolità que requereix la revisió del Pla especial de protecció del patrimoni arquitectònic i catàleg*, que incloïen l'esmentat conjunt arquitectònic, per tractar-se “*d'una interessant mostra de l'arquitectura racionalista dels anys 30, pràcticament l'única que queda al nucli antic sense modificacions substancials*”. Aquests instruments de planejament protegien principalment les façanes del conjunt.

Des d'aleshores, s'han produït canvis en el context social i cultural que demanden una major atenció i rigor en la gestió del patrimoni històric. La pràctica i la teoria de la conservació en entorns urbans han superat estadis inicials de conservació d'elements aïllats per fer èmfasi en els conjunts i en les unitats orgàniques, que consideren de manera conjunta façanes i interiors, com estableixen els diversos documents directrius emesos per organismes internacionals (*ICOMOS -Consell Internacional dels Monuments i Llocs Històrics, UNESCO*)¹.

¹ Alguns dels documents de referència més recents:

- *Carta de Cracòvia. Principios para la conservación y restauración del patrimonio construido* (ICOMOS, 2000)
- *Vienna memorandum on “World Heritage and Contemporary Architecture – Managing the Historic Urban Landscape”* (Patrimoni Mundial de la UNESCO, 2005)
- *Documento de Madrid. Criterios de Conservación del Patrimonio Arquitectónico del s.XX.* (ICOMOS, 2011)
<https://icomos.es/wp-content/uploads/2020/01/documento-de-madrid-icomos.pdf>
- *Principios de La Valetta para la salvaguardia y gestión de las poblaciones y áreas urbanas históricas.*
<https://icomos.es/wp-content/uploads/2020/01/25.Principios-de-La-Valetta-2011.pdf>

Aquestes noves necessitats s'han manifestat amb la reacció popular al tancament del Cafè Catalunya com a primer senyal d'alerta respecte la seva possible desaparició. Diversos escrits en premsa i el ressò que ha tingut a la ciutadania el moviment per a garantir la preservació del local, posen en valor el Cafè Catalunya com a espai singular que genera sentiment de vincle i pertinença, després de 85 anys en funcionament, en els quals ha esdevingut un referent en la vida i activitat social del municipi.

Així, s'ha detectat la necessitat de revisar el planejament que afecta al conjunt arquitectònic i urbà del cafè Catalunya, per tal fer-lo compatible amb la preservació dels elements amb valor patrimonial, cultural i històrics actuals.

2.- NECESSITAT I OPORTUNITAT DE LA SEVA APROVACIÓ

En coherència amb els criteris de desenvolupament urbanístic sostenible continguts a la Llei d'urbanisme de *conjuminar les necessitats de creixement amb la preservació dels valors històrics, arqueològics, culturals, paisatgístics i recursos naturals així com els valors identitaris dels municipis*, i amb les directrius que ha de seguir el planejament urbanístic, contingudes en la mateixa llei, de *preservació del patrimoni cultural i la identitat dels municipis*; es proposa revisar el planejament per tal de garantir la protecció dels elements amb valor patrimonial, cultural i històrics del conjunt arquitectònic i urbà del cafè Catalunya.

A tal efecte, s'ha realitzat un "*Estudi històric, arquitectònic i artístic del Bar Catalunya i conjunt arquitectònic marc*", redactat per l'historiador Isidre Pastor i Batalla, el qual analitza i valora tots els elements d'interès patrimonial d'aquest conjunt arquitectònic. L'estudi aporta nou contingut per conèixer més a fons el conjunt i els elements que el configuren, el contextualitza en el seu moment històric i cultural, el situa en el seu entorn social, i afavoreix una major comprensió del conjunt que ratifica el seu interès i la necessitat de major protecció. Així, es constata que el conjunt arquitectònic i urbà del Cafè Catalunya gaudeix d'un seguit de valors culturals i socials que s'emmarquen en el concepte de *patrimoni cultural català*.² Aquests valors li donen una significació, en tant que testimoni de fases històriques a la ciutat, representació de tipus arquitectònics associats a aquestes fases, contribució al paisatge urbà i a l'esperit del lloc i referent de la identitat col·lectiva.

3.- OBJECTIUS DE LA MODIFICACIÓ DE PLA URBANÍSTIC

En base als valors constatats del conjunt arquitectònic i urbà del Cafè Catalunya i conforme als paràmetres actuals de conservació en entorns urbans, es destaquen un seguit d'espais i elements d'interès patrimonial en les edificacions que es considera necessari protegir. La proposta de modificació té com a objectiu revisar el planejament que afecta al conjunt arquitectònic i urbà del cafè Catalunya, per tal fer-lo compatible amb la preservació dels esmentats elements amb valor patrimonial, cultural i històrics

² Art.1.2 de la Llei 9/1993, de 30 de setembre, del Patrimoni Cultural Català: "*El patrimoni cultural català és integrat per tots els béns mobles o immobles relacionats amb la història i la cultura de Catalunya que per llur valor històric, artístic, arquitectònic, arqueològic, paleontològic, etnològic, documental, bibliogràfic, científic o tècnic mereixen una protecció i una defensa especials, de manera que puguin ésser gaudits pels ciutadans i puguin ésser transmesos en les millors condicions a les generacions futures.*"

actuals; tot això en consonància amb la *Modificació puntual del Pla General Metropolità a l'àmbit del Cafè Catalunya*, aprovada definitivament per la Comissió Territorial d'Urbanisme de l'Àmbit Metropolità de Barcelona el 16 de juny de 2022 i amb la declaració del conjunt com a bé cultural d'interès local (BCIL), acordada al Ple municipal de 19 de març de 2022.

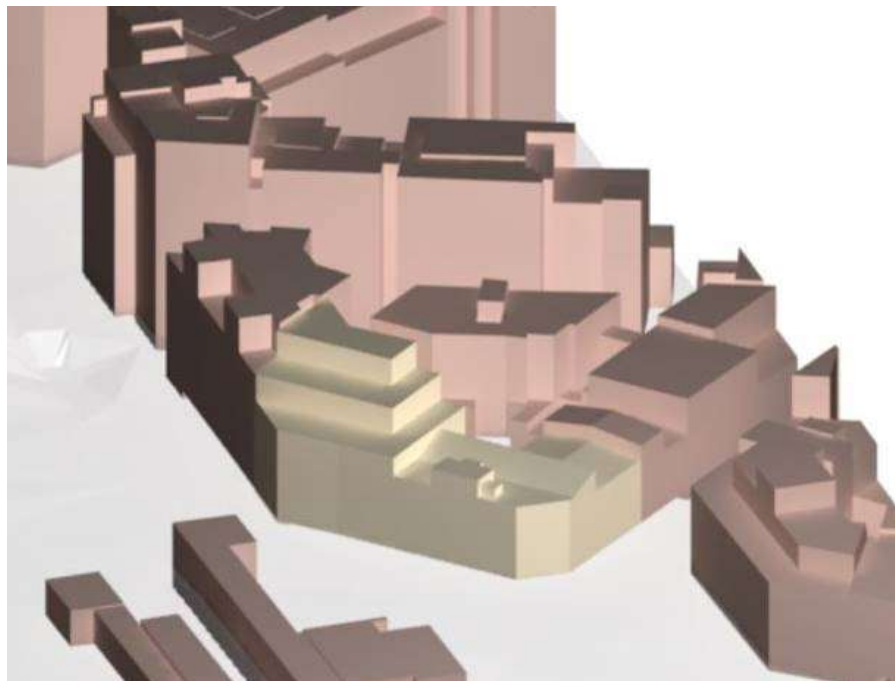
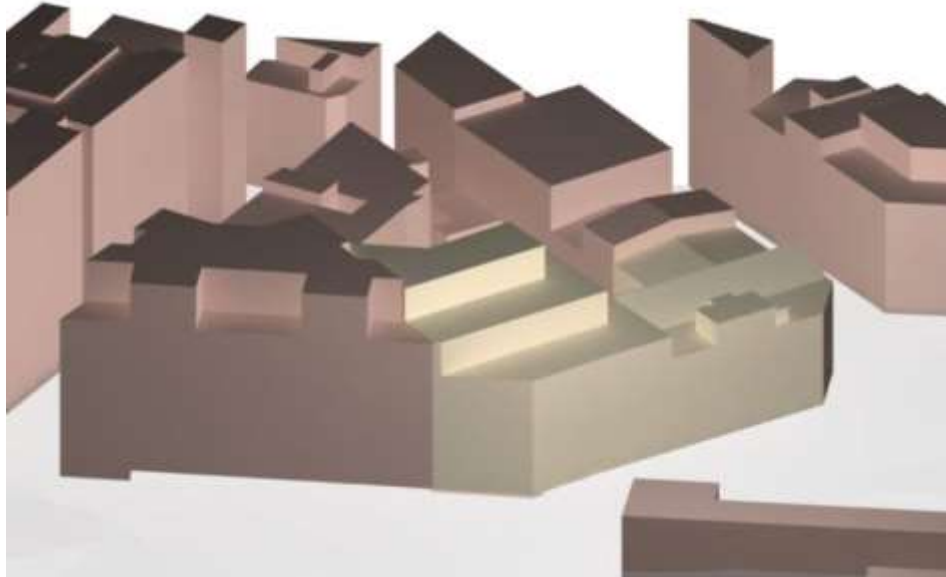
Mitjançant la modificació de pla es proposa protegir la integritat de les edificacions corresponents al local del Cafè Catalunya i habitatges superiors i a la casa pagesa, juntament amb la resta d'elements i espais identificats d'interès. En aquest sentit, s'inclouen les esmentades edificacions en el nivell principal de protecció A, en tant es considera que aquest és el nivell que li correspon conforme els criteris de protecció del patrimoni cultural recomanats per la Generalitat de Catalunya³; i la resta d'elements i espais amb valor patrimonial es protegeixen en el nivell corresponent, tot determinant els criteris d'intervenció per garantir el manteniment dels valors identificats.

Amb aquesta proposta es complementa la regulació urbanística de la *Modificació puntual del Pla general metropolità en l'àmbit del Cafè Catalunya*, aprovada definitivament; la qual comporta una reordenació volumètrica del sostre del planejament vigent, per tal de preservar els volums corresponents al local del Cafè Catalunya i habitatges superiors i a la casa pagesa; sense perdre edificabilitat, ni densitat d'habitatges màxims vigents.



Plànol O.1 Proposta de la *Modificació puntual del Pla general metropolità en l'àmbit del Cafè Catalunya*

³ Directrius de contingut per als Catàlegs de béns protegits i plans especials de protecció, *Sistematització del Planejament Urbanístic*, Departament de Cultura i Departament de Territori i Sostenibilitat de la Generalitat de Catalunya, Març de 2013



Imatges proposta ordenació volumètrica (indicatives) de la *Modificació puntual del Pla general metropolità en l'àmbit del Cafè Catalunya*

4.- POSSIBLES SOLUCIONS ALTERNATIVES

Altres solucions alternatives que es poden plantejar més enllà de l'exposada, estaria referida a la possibilitat de no modificar el planejament vigent; la qual cosa, tot i mantenir el mateix sostre i la mateixa densitat d'habitatges que la proposta de modificació, comportaria la no preservació dels valors patrimonials, culturals i històrics actuals del conjunt arquitectònic i urbà del Cafè Catalunya.



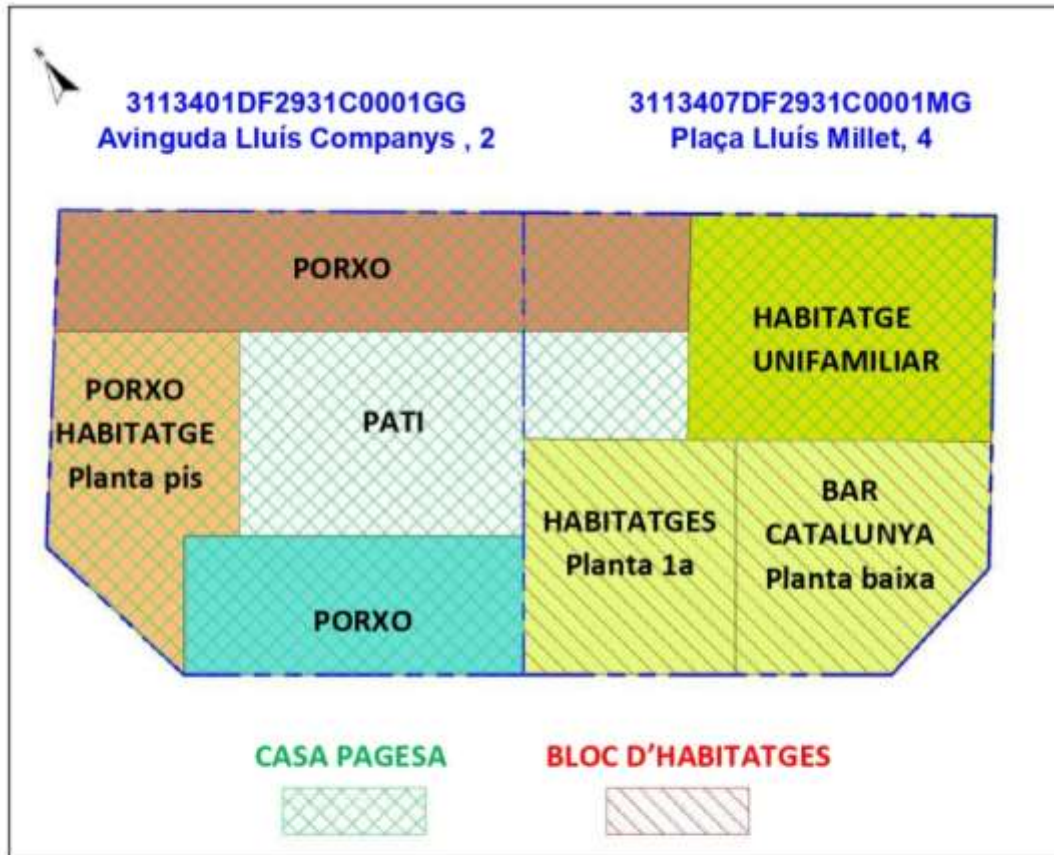
5.- EMPLAÇAMENT I FINQUES AFECTADES



Emplaçament sobre fotografia aèria 2020



Finques afectades:



Vista retrospectiva general del conjunt arquitectònic marc del Bar Catalunya.

6.- FOTOGRAFIES DELS ELEMENTS A PROTEGIR

CASA PAGESA



CASA UNIFAMILIAR

BLOC D'HABITATGES I LOCAL COMERCIAL



EDIFICI HABITATGES



BAR CATALUNYA

7.- PROCÉS

La present consulta es fa per tal de copsar l'opinió i rebre els suggeriments de la ciutadania de manera prèvia a la redacció, tramitació, i al tràmit d'informació pública específic del document urbanístic.



Àmbit d'Urbanisme i Projectes, Ajuntament de Sant Cugat del Vallès

Sant Cugat del Vallès, juliol de 2022