
BARÒMETRE 2020



FITXA TÈCNICA DEL BARÒMETRE INCLUSIU

Univers poblacional	74.688 persones empadronades a la ciutat de 16 i més anys (segons les dades del padró municipal actualitzades en data 25-02-2020).
Nivell de confiança	95,5% on K=2 i P i Q són igual al 50%.
Error mostral	+ - 4,5%.
Mostra	490 enquestes.
Mostreig	Per quotes de sexe, edat i nacionalitat.
Tècnica de recollida de dades	Enquesta telefònica.
Base de sondeig	dades telefòniques disponibles extretes del padró municipal.
Durada del treball de camp	del 14 de setembre al 10 d'octubre de 2020.
Durada del qüestionari	15 - 20 minuts.



DISTRIBUCIÓ TERRITORIAL DE LA CIUTAT SEGONS ZONA DE RESIDÈNCIA

-
- Zona 1** 7,5% - La Floresta, Les Planes , Can Barata, Sol i aire, Can Bell, Sant Medir, Costa del Golf, Can Cortés, Can Borrull, Collserola nucli est, Collserola la floresta, Collserola les planes, Can Sant Joan nord.
-
- Zona 2** 29,5% - Mira-sol, Mas Gener, Can Cabassa, Ca n'Ametller, Can Mates (nord,est i oest), Bell indret, Can Revella, Colònia Oller, Can Gaxet, Arxiu, Valldoreix, Collserola Valldoreix, Colònia Montserrat, Can Calopa , Pla de la Pagesa, Can Majó.
-
- Zona 3** 28,8% - La Guinardera, Volpelleres, Roquetes, Coll Favà, Can Magí (Nord i sud), Eixample (Est, i oest) Golf, Can Traval, El Colomer, Parc Central, Sant Domenech Oest.
-
- Zona 4** 34,2% - Sant Francesc, Monestir, Torre Blanca, Centre (Oest i Est), Sant Domènech Est.

DADES DEMOGRÀFIQUES

1



DADES DEMOGRÀFIQUES

Població poc envellida

Sant Cugat continua sent una població menys envellida en comparació a la comarca, la demarcació i Catalunya. L'índex de vellesa (persones de 65 anys o més respecte al total de la població) és del 14%, una dada més de 2,5 punts percentuals inferior a l'observada a escala comarcal, i 4 punts percentuals per sota de la registrada per la demarcació de Barcelona i el conjunt de Catalunya.

De la mateixa manera, l'índex d'envelliment del municipi (relació entre les persones de 65 o més anys i la població de 0 a 15 anys) també és més baix que a la resta de la comarca, la demarcació i Catalunya. A Sant Cugat, per cada 100 infants menors de 16 hi ha 73 persones grans, una proporció que és de 97,8 per al total de la comarca, de 128 per al conjunt de la província i de 126 per al total del país.

Sant Cugat destaca pel seu elevat índex d'infància. El 19,2% de la població té entre 0 i 15 anys, una dada 2,3 punts percentuals superior a l'observada a escala comarcal, i 4 punts percentuals més elevada que la mitjana catalana i la provincial.



Sant Cugat continua sent una població menys envellida en comparació amb la comarca, la província i Catalunya; tant és així que, per cada 100 infants menors de 16 anys, al municipi hi ha aproximadament 73 persones grans.

Persones de 65 anys o més que viuen soles

El percentatge de persones de 65 i més anys que viuen soles és del 25,9%, una dada 2,2 punts percentuals superior a la registrada pel conjunt del país l'any 2019.

25,9%



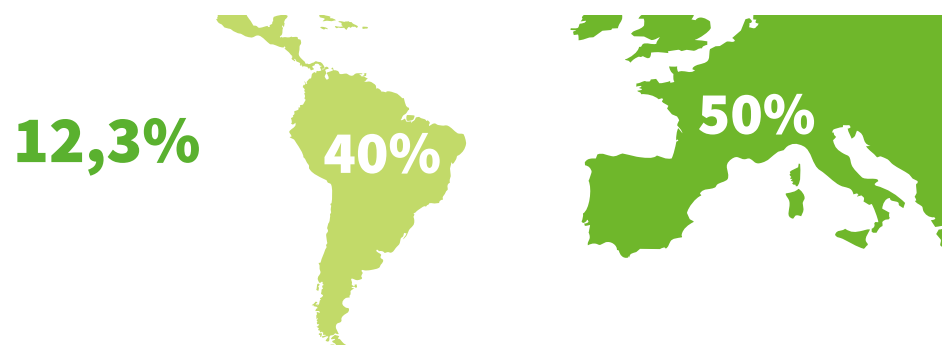
Població estrangera

Les persones de nacionalitat estrangera a Sant Cugat representen el 12,3% de la població, una dada que ha crescut un punt percentual respecte a l'any 2017 i que, per bé que és lleugerament superior a la mitjana comarcal, se situa gairebé 4 punts percentuals per sota de la catalana.

L'origen de la població estrangera de 16 o més anys de Sant Cugat és molt diferent a la de la comarca, la província i Catalunya.

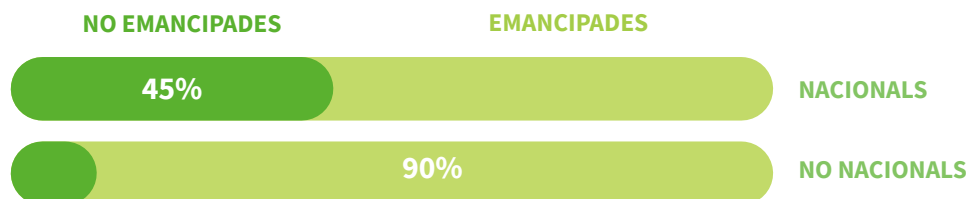
- Sant Cugat: UE i la resta d'Europa (49,7%), Àfrica (5,2%)
- Vallès Occidental: UE i la resta d'Europa (22,7%), Àfrica (32,3%)
- Demarcació BCN: UE i la resta d'Europa (28,7%), Àfrica (20,8%)
- Catalunya: UE i la resta d'Europa (31%), Àfrica (25,7%)

La població de nacionalitat no espanyola de la ciutat és molt jove. Pràcticament el 94% d'aquestes persones tenen menys de 65 anys, i el 34,4% d'elles es concentren en la franja d'edat més jove (16-34 anys). La meitat provenen de la resta de la UE o de la resta d'Europa, i gairebé el 40%, del continent americà (centre i sud, sobretot).



Emancipació juvenil

Aproximadament un 40% de les persones joves de 16 a 34 anys empadronades a Sant Cugat no estan emancipades, una dada similar a l'observada fa 3 anys. El percentatge de persones joves estrangeres emancipades és del 90%, i només del 55% en el cas del jovent de nacionalitat espanyola.



Temps de residència a Sant Cugat

Un 33,8% de la població fa com a màxim 10 anys que resideix a la ciutat.

Si analitzem les dades sobre el temps de residència amb més detall, ens trobem amb dos grans perfils. D'entrada, les persones que han viscut tota la vida a Sant Cugat són, en una proporció significativament més elevada que la mitjana, de nacionalitat espanyola, nascudes a Catalunya, tenen 65 anys o més i/o resideixen a la zona 1. En canvi, aquelles que hi resideixen des de fa menys de 5 anys són sobretot de nacionalitat no espanyola, joves (16 a 34 anys) i residents a les zones 1 i 3.



33,8%
de la població empadronada
fa com a màxim 10 anys
que hi resideix.

HABITATGE

2



HABITATGE

El nombre mitjà de persones que viuen en una llar a Sant Cugat no ha parat de créixer durant els darrers 9 anys, fins a situar-se en una mitjana de 3,11, una dada força més elevada que l'observada tant a la demarcació de Barcelona (2,48 el 2019) com a la resta de Catalunya (2,48 el 2019).

Les llars formades per persones estrangeres, tenen una mitjana de 3,22 membres, mentre que a les formades per població de nacionalitat espanyola la mitjana se situa en el 3,09.

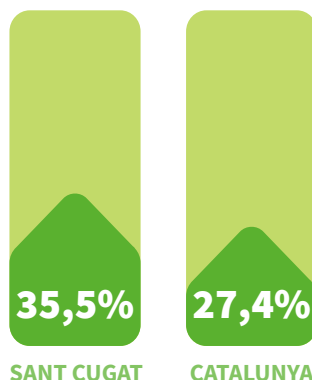


3,11 de mitjana

LLOGUER O PROPIETAT

El lloguer a Sant Cugat té un pes més elevat que al conjunt de Catalunya. A Sant Cugat, les persones que viuen en règim de lloguer representen el 35,5% de la població, mentre que a la resta del país, aquesta proporció és del 27,4% (any 2019).

El lloguer cada vegada va agafant més pes en general com a règim de tinença, per bé que el ritme de creixement durant els darrers 3 anys ha estat més ràpid en el conjunt del país (s'ha incrementat 4 punts percentuals) que no pas a la ciutat (on l'increment ha estat inferior als 2 punts).



Aproximadament el 2,5% de les persones de 16 o més anys empadronades a la ciutat viuen en habitacions de lloguer.

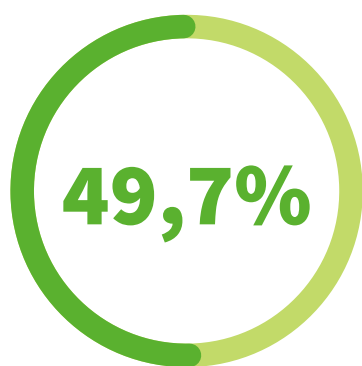
Les característiques de la població de la ciutat que viu de lloguer responen a la d'una persona jove de 16 a 34 anys (45%), de nacionalitat estrangera (74%), o de nacionalitat espanyola però nascuda a l'estranger (66,3%), fa 15 anys o menys que viu a Sant Cugat (51%), que resideix a la zona 4 (47%) i que viu sola (49,2%) o en llars no tradicionals (61,7%). En canvi, les persones que viuen en una habitació de lloguer a Sant Cugat són sobretot estrangeres (fonamentalment procedents de països no europeus) i/o residents a la zona 1.

La quantitat d'euros mensuals que la ciutadania de Sant Cugat destina de mitjana al pagament de la hipoteca o el lloguer de l'habitatge és la següent:



Així doncs, el preu mitjà mensual dels habitatges de lloguer de les persones de 16 o més anys residents a la ciutat és de 1.060 €, una quantitat 328 € més elevada que el preu mitjà anual calculat fins el mes de juny de l'any 2020 a Catalunya, i 255 € superior a l'observada per a la demarcació de Barcelona en el mateix període.

Les persones residents a la ciutat que enguany afirmen tenir moltes, algunes o certes dificultats per fer front a les despeses de l'habitatge (hipoteca o lloguer) representen pràcticament la meitat de la població (49,7%), una proporció que s'ha incrementat 7 punts percentuals respecte a les dades obtingudes fa 3 anys.



+7 punts percentuals



Tenen moltes dificultats per fer front a les despeses de l'habitatge

principal: persones de nacionalitat no espanyola (no procedents d'altres països de la UE), residents a la zona 4, famílies monoparentals o no tradicionals, santcugatencs/ques que viuen en un habitatge de lloguer o, sobretot, en una habitació de lloguer, persones que estan a l'atur, persones empadronades que no tenen estudis universitaris, i/o població que ha vist reduïts els seus ingressos a causa de la pandèmia.

Presenten algunes dificultats per fer front al pagament de les despeses

derivades de la hipoteca o el lloguer: residents a la zona 1, vilatans/es amb un nivell d'estudis mitjà i/o persones que viuen en un habitatge de lloguer.

Poden fer front al pagament de les despeses derivades de la hipoteca o el

lloguer amb molta facilitat, amb facilitat o amb certa facilitat: persones de nacionalitat espanyola, residents a la zona 2, santcugatencs/ques ocupats (que treballen), vilatans/es que tenen una titulació universitària, ciutadans/es que viuen en un habitatge de propietat i/o persones enquestades els ingressos de les quals han augmentat o s'han mantingut estables malgrat la pandèmia de la COVID-19.

VIDA ASSOCIATIVA I RELACIONAL

3



VIDA ASSOCIATIVA I RELACIONAL

La taxa d'associacionisme local (persones associades a entitats del municipi) ha experimentat, en els darrers 3 anys, una tendència a la baixa passant del 18,1% al 16,7%. De la mateixa manera, la taxa d'associacionisme local actiu (persones que formen part d'una entitat a la ciutat de manera activa) també s'ha reduït 2 punts percentuals situant-se en l'11,8%.

**ASSOCIACIONISME
LOCAL**

16,7%



**ASSOCIACIONISME
LOCAL ACTIU**

11,8%

El perfil de la ciutadania que forma part d'alguna entitat de la ciutat respon sobretot al d'una persona de 65 o més anys, nascuda a Catalunya, de Sant Cugat de tota la vida, amb estudis superiors i un domini absolut del català. En canvi, el perfil de les persones que no formen part del teixit associatiu local sol tenir alguna d'aquestes característiques: tenir un nivell baix d'estudis, ser jove (16 a 34 anys), ser estranger, patir una situació d'exclusió i/o haver residit 10 anys o menys a la ciutat.

Aproximadament un 20% de les persones enquestades no té ningú de confiança a Sant Cugat amb qui poder parlar de temes personals, una dada gairebé 5 punts percentuals més elevada que la registrada fa 3 anys.

Aquelles que més pateixen aquesta situació són sobretot persones no associades, nascudes a l'estranger, amb un nivell baix d'estudis, sense un domini absolut del català, en situació o risc d'exclusió social, amb problemes de salut per desenvolupar les activitats habituals de la vida quotidiana i/o que fa menys de 5 anys que resideixen a la ciutat.

20%

de la població **no té ningú** de confiança amb qui poder parlar de temes personals.



+5 punts percentuals

(respecte al 2017)

SALUT

4



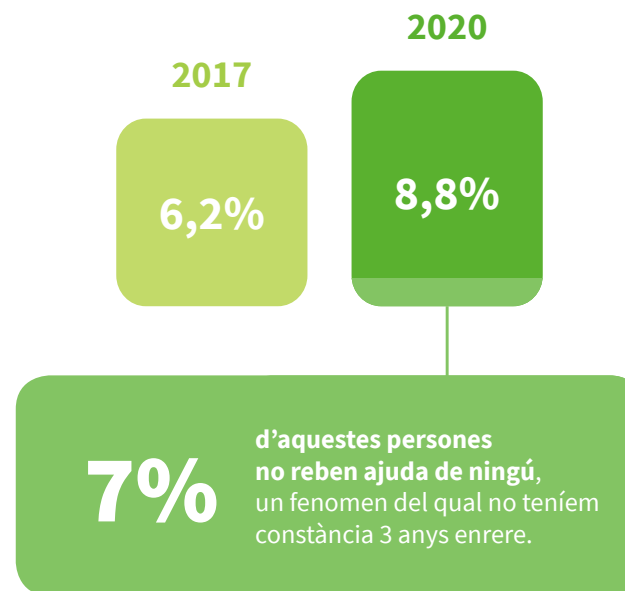
SALUT

Durant els darrers 3 anys el percentatge de santcugatencs/ques que a causa d'un problema de salut necessiten l'ajuda d'altres persones per realitzar les activitats de la vida quotidiana s'ha incrementat lleugerament passant del 6,2% al 8,8%.

En el cas de Sant Cugat aquest increment ve donat per l'augment de persones que afirmen necessitar aquest tipus ajuda esporàdicament (de vegades) i no pas de forma regular, ja que el percentatge de persones enquestades que la necessiten de forma continuada s'ha mantingut estable (al voltant del 4%) des de l'any 2017.

La gran majoria d'aquestes persones són dones, gairebé el 60% tenen 65 o més anys, 2 de cada 12 pateixen carència material severa i 2 de cada 10 viuen soles.

Pel que fa a la procedència d'aquesta ajuda, en el 60,5% dels casos prové de familiars (una xifra 8,5 punts superior a la de l'any 2017) i en el 32,6% arriba de la mà de professionals (una proporció més de 15 punts inferior a l'observada pel primer Baròmetre), mentre que un 7% de les persones no reben ajuda de ningú, un fenomen del qual no teníem constància 3 anys enrere.



POBRESA

5



POBRESA



**+3 punts
percentuals**
(respecte al 2017)

Aclariment de conceptes

Pobresa: Situació de les persones que no tenen capacitat de fer front amb els recursos propis a les despeses més bàsiques, com el pagament del lloguer o la hipoteca, els subministraments de l'habitatge i/o l'alimentació.

El percentatge de pobresa és enguany del 14,3%, una dada 3 punts percentuals més elevada que la registrada fa 3 anys.

Situació d'exclusió social: Situació de les persones que pateixen pobresa i/o carència material. La carència material i la carència material severa es construeixen a partir dels 8 indicadors següents.

1. Pot anar de vacances fora de casa almenys una setmana l'any?
2. Pot permetre's un àpat de carn, pollastre o peix almenys cada dos dies?
3. Pot mantenir l'habitatge a una temperatura adient durant els mesos freds?
4. Pot permetre's un televisor?
5. Pot permetre's una rentadora?
6. Pot permetre's un cotxe?
7. Pot fer front a una despesa imprevista de 700 € amb recursos propis?
8. Té problemes econòmics que li impedeixen fer front a les despeses bàsiques de la llar?

Es considera que una persona es troba en situació de carència material quan la llar en la qual resideix no té accés a un mínim de 3 d'aquests 8 conceptes, i en situació de carència material severa quan pateix una restricció de com a mínim 4 dels 8 conceptes mencionats.

Risc d'exclusió: Situació de les persones que actualment no estan en una situació de vulnerabilitat econòmica però que en poden ser víctimes per la manca d'una xarxa social solvent que els pugui prestar ajuda en cas de trobar-se en una situació de dificultat econòmica.

Conclusions extretes d'aquests indicadors

El 18,4% de les persones que viuen a Sant Cugat pateixen una situació d'exclusió social (pobresa i/o carència material), una dada 3,3 punts percentuals superior a la registrada l'any 2017.

18,4%



**+3,3 punts
percentuals**
(respecte al 2017)

- Observem un increment (de 2,1 punts percentuals) de les llars que no poden fer front a les despeses derivades de l'habitatge (hipoteca, lloguer i subministraments bàsics), passant de l'11% al 13,1%. Aquesta dada és del 8,1% segons l'enquesta de condicions de vida 2019 calculada per al conjunt del país, cosa que posa de manifest que un dels principals problemes de Sant Cugat continua sent el de l'habitatge, un problema que no només persisteix, sinó que s'agreuja.
- Augmenta lleugerament el nombre de llars que no es poden permetre anar de vacances fora de casa almenys una setmana l'any. El percentatge passa del 18,6% l'any 2017 al 21,8%.
- En aquest període de 3 anys també s'observa un augment de 2 punts percentuals de les llars que afirmen no poder mantenir l'habitatge a una temperatura adequada, que passen del 6% al 8%.

De totes maneres, si agafem per separat cadascun dels 8 indicadors que es fan servir per calcular la carència material, només 2 tenen un pitjor comportament a Sant Cugat que l'observat per al conjunt de Catalunya: el fet de poder permetre's un cotxe i el de poder afrontar les despeses bàsiques de l'habitatge amb recursos propis. D'altra banda, observem una degradació de la situació de les persones pobres de la ciutat: el 56,3% pateixen més d'un problema relacionat amb la pobresa, una dada més de 28 punts percentuals superior a la registrada l'any 2017.

De fet, el nombre mitjà de problemes que pateixen les persones en situació de pobresa és de 2 (d'un màxim de 3), mentre que fa 3 anys era d'1,5.

La pobresa a Sant Cugat afecta sobretot a: gent jove d'entre 16 i 34 anys, persones de nacionalitat no espanyola (no procedents d'altres països de la UE), persones novvingudes que fa 5 anys o menys que resideixen a la ciutat, ciutadans/es amb un nivell d'estudis inferior a l'universitari, santcugatencs/ques que no tenen un domini absolut del català, residents a les zones 1 i 4, gent que està desocupada, persones empadronades que viuen en llars monoparentals i/o de caràcter no tradicional, vilatans/es que viuen en règim de lloguer (sobretot en habitacions de lloguer), persones que viuen en llars amb moltes dificultats per arribar a final de mes i/o persones que afirmen que els ingressos de la llar s'han reduït molt a causa de la pandèmia.

El 60% de les persones pobres de la ciutat treballen, el 25,7% estan a l'atur, el 4,3% són jubilades, un 5,7% són estudiants, un 2,9% es dediquen a les tasques de la llar i un 1,4% estan afectades per una invalidesa laboral.



60%

de les persones pobres de la ciutat treballen, una dada 3,5 punts més elevada que en l'anterior Baròmetre.

Quant a les persones en situació de pobresa que treballen, cal destacar que el 45,2% estan o han estat afectades per un ERTO i que el 21,4% tenen més d'una feina remunerada (pluriocupació). D'altra banda, també és important posar de manifest que el 83,3% estan ocupades al sector serveis, un 4,8% treballen a la construcció i un 11,9% fan feina al sector industrial.

El 35,7% de les persones residents a Sant Cugat que estan en una situació de pobresa i treballen són autònomes (amb o sense personal treballador). I del total de persones assalariades, el 66,7% tenen un contracte indefinit i el 76,2% treballen a jornada completa (una dada més de 16 punts percentuals superior a la de fa 3 anys).

Pel que fa a la remuneració d'aquestes persones treballadores pobres, observem que el 31,6% perceben un salari de 900 € mensuals nets com a màxim; el 23,7% cobren entre 901 i 1.200 €; el 18,4%, entre 1.201 i 1.500 €; el 10,5%, entre 1.501 i 1.800 €; i gairebé el 16% tenen una retribució mensual superior als 1.800 €.

El 10,5% de la ciutadania de Sant Cugat està en risc d'exclusió social

Les situacions d'exclusió social afecten sobretot a: persones estrangeres que procedeixen de països que no són membres de la UE, residents que fa menys de 5 anys que viuen a la ciutat i/o persones empadronades que no disposen d'algú de confiança a Sant Cugat amb qui parlar de temes personals.

10,5%



MERCAT DE TREBALL

6



MERCAT DE TREBALL

El percentatge d'atur a Sant Cugat, és a dir, el nombre de persones actives no ocupades, és de l'11,2%, una dada que ha crescut 4,3 punts percentuals respecte a la registrada l'any 2017 (6,9%). Tot i així, continua estant per sota de l'observada per al conjunt del país, que era del 13,2% segons dades de la EPA calculades per al tercer trimestre del 2020.

11,2%



Tot i això, **la dada continua sent inferior a l'observada per al conjunt del país.**

+4,3 punts percentuals
(respecte al 2017)

El percentatge de persones aturades que cobren prestació és del 32,5%, mentre que l'any 2017 era del 55%. La desigualtat de gènere s'ha incrementat entre les persones aturades. La taxa d'atur femenina és del 14%, mentre que la masculina és del 8,3%. Els separen 5,6 punts percentuals, mentre que fa 3 anys la distància era només d'1,4 punts. Aquesta diferència és de 2,1 punts per al conjunt del país.



32,5%
22,5 punts percentuals inferior
(respecte al 2017)

A Sant Cugat, la taxa d'atur de la població estrangera és del 21,1%, una dada 12 punts percentuals més elevada que la de la població nacional espanyola (9,2%), una diferència molt similar a l'observada fa 3 anys. Entre les persones estrangeres, les situacions de desocupació afecten sobretot a les procedents del continent sud-americà i l'Àfrica; en canvi, entre les que són originàries d'altres països de la UE pràcticament no es registren casos d'atur.

La taxa d'atur juvenil (persones desocupades d'entre 16 i 34 anys) és del 17,6% i gairebé duplica la de la població adulta, la qual no supera el 9%. La taxa d'atur juvenil s'ha incrementat més de 8 punts percentuals respecte a l'any 2017, mentre que l'augment de l'atur entre la població de 35 a 64 anys ha estat de poc més de 3 punts percentuals en el mateix període de temps.

Població femenina aturada



14%

Es duplica respecte a l'any 2017, quan se situava en el 7,6%.

Població estrangera aturada



21,1%

És 12 punts més elevada que la de la població nacional.

Població jove aturada



17,6%

Ha augmentat més de 8 punts en els darrers 3 anys.

IMPACTE DE LA COVID

7



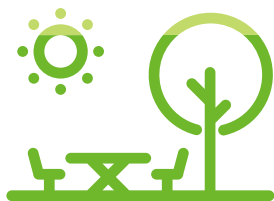
IMPACTE DE LA COVID

Quina ha estat la qualitat de vida dels santcugatencs i les santcugatenques durant la pandèmia de la COVID-19 i el confinament?

Ús de l'espai exterior a l'habitatge principal

El 88,6% de la població de la ciutat viu en habitatges que disposen d'algun espai exterior útil o aprofitable (pati, jardí, balcó, etc.). En aquest sentit, cal destacar que un terç de les persones que afirmen haver estat molt incòmodes durant la pandèmia no disposen de cap balcó, pati o jardí a la seva llar. En aquests habitatges sense espais exteriors hi viuen sobretot santcugatencs/ques de nacionalitat no espanyola (no procedents de països de la UE) i/o amb situació de pobresa, i la gran majoria estan ubicats a la zona 4.

88,6%



de les persones empadronades a la ciutat **viuen en habitatges que disposen d'algun espai exterior útil o aprofitable** per fer-hi vida o activitats (pati, jardí, balcó, etc.).

Alt percentatge d'accés a Internet

El 96,3% de la ciutadania de Sant Cugat ha disposat d'accés a Internet als seus domicilis durant el confinament. Les persones que no han disposat d'Internet en una proporció significativament més elevada que la mitjana han estat sobretot les de 65 o més anys (17,4%), les residents a la zona 4 (6%), aquelles que tenen moltes dificultats per arribar a final de mes (9,1%), la població dependent (25,6%) i les persones que pateixen carència material (14,3%) i/o carència material severa (11,6%).

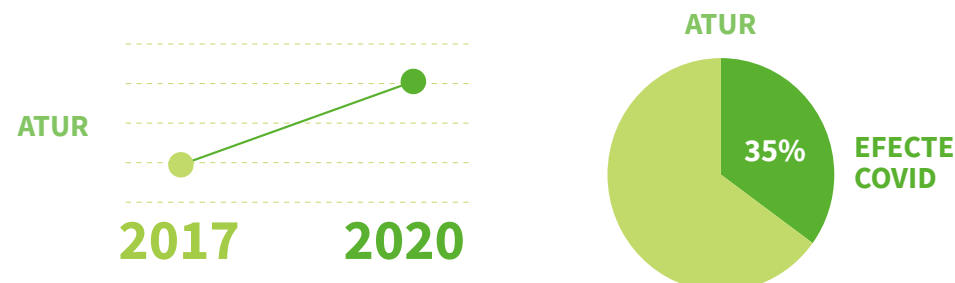


Pràcticament la totalitat de la ciutadania de Sant Cugat ha disposat d'accés a Internet al domicili durant el confinament.

Atur i COVID

La meitat de les persones pobres aturades han perdut la feina a causa de la pandèmia. D'altra banda, el 35% de les persones que actualment estan en situació d'atur han perdut la feina com a conseqüència de la crisi del coronavirus, la qual cosa posa de manifest que pràcticament la totalitat de l'increment del percentatge de desocupació que ha patit la ciutat en els darrers 3 anys ha estat degut als efectes de la pandèmia.

El perfil dels aturats a causa de la crisi sanitària provocada per la pandèmia de la COVID-19 és el de les persones joves de 16 a 34 anys (44,4%), les persones que tenen estudis superiors (46,7%) i la població que resideix a la zona 4 (58,8%).



COVID i mercat de treball

Una quarta part de les persones ocupades pateix o ha patit una situació d'ERTO.

El 45% i el 30,4% de les persones treballadores residents a la zona 1 i 4, respectivament, han estat afectades per un ERTTO.

Un terç de les persones ocupades han vist reduït el seu salari com a conseqüència de la crisi. Estem parlant sobretot de persones ocupades en règim d'autònom, assalariades amb un contracte temporal, assalariades en situació de pobresa i/o carència material severa, residents a la zona 1, i/o ocupades que viuen en una llar monoparental.



La meitat de les persones pobres aturades han perdut la feina durant la pandèmia.



El 23,6% de les persones ocupades pateixen o han patit una situació d'ERTO.

El 33,1% de les persones ocupades han vist reduït el salari com a conseqüència de la crisi.

40%



Gairebé el 40% de les persones ocupades de Sant Cugat tenen por de perdre el seu lloc de treball com a conseqüència de la crisi provocada pel coronavirus. Les més amoïnades en aquest sentit són les persones estrangeres no provinents de països de la resta de la UE, les que viuen en llars monoparentals, les que resideixen a les zones 1 i 4 de la ciutat, les que tenen un nivell d'estudis inferior a l'universitari, les autònomes, les que estan o han estat afectades per un ERTTO, les assalariades amb contracte temporal, les ocupades a temps parcial i les que cobren un màxim de 1.200 € nets mensuals.



AJUNTAMENT DE
SantCugat